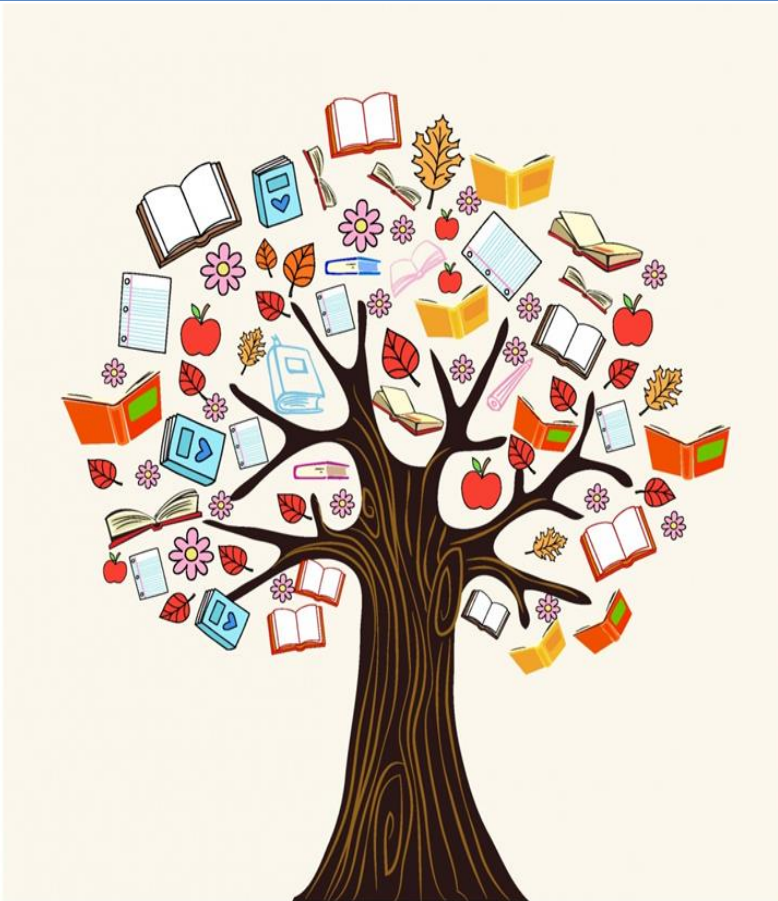


Integrarea pe piața muncii a absolvenților Facultății de Științe Economice a Universității din Oradea



Dr. Roxana Hatos

Dr. Tomina Săveanu

Decembrie

2016

Cuprins

Introducere	2
Dimensiunile anchetei tracer (de urmărire a traseului de carieră absolvenților).....	2
Eșantion	2
Evaluarea programului de studiu	6
Tranziția de la școală la muncă a absolvenților Facultății de Științe Economice a Univesității din Oradea	7
Ce fac absolvenții imediat după obținerea diplomei?	8
Căutarea unui loc de muncă.....	9
Descrierea actualului loc de muncă	11
Asimetria competențelor.....	11
Descierea angajatorului.....	13
Măsurători a satisfacției absolvenților față de locul de muncă actual.....	16
Limite și concluzii ale cercetării	19
Anexe	20
Angajatorul absolvenților de științe economice.....	20

Introducere

O temă extrem de importantă este cea a traseului profesional al absolvenților. Acest studiu are ca populație absolvenții Facultății de Științe Economice și caută să răspundă la întrebări legate de: unde s-au angajat absolvenții de științe economice, cum și-au găsit un loc de muncă, cât de dificil a fost să își găsească un loc de muncă, cât de satisfăcuți sunt cu actualul loc de muncă precum și cine sunt angajatorii.

Metodologia anchetei de monitorizare a absolvenților

Acest raport are ca obiectiv descrierea integrării pe piața muncii a absolvenților de Științe Economice a Universității din Oradea. Ancheta tip tracer cu absolvenții Facultății de Științe Economice a fost realizată prin tehnica anchetei indirecte a chestionarului online autoadministrat. Mai concret, un chestionar elaborat în aplicația google forms a fost distribuit către absolvenții facultății.

Dimensiunile anchetei tracer (de urmărire a traseului de carieră absolvenților)

Chestionarul anchetei de urmărire a absolvenților a cuprins următoarele dimensiuni și itemi corespunzători:

- 1.Cine sunt absolvenții? (în termeni de carieră școlară (diplome deținute) și descrierea programului de studiu la nivel de licență absolvit (anul absolvirii, specializarea)
- 2.Evaluarea programului de studiu prin indicatori de tip „angajament studentesc” și satisfacție
- 3.Tranziția de la școală la muncă (durata căutării locului de muncă, modalități de căutarea a locului de muncă, dificultatea obținerii unui loc de muncă)
- 4.Descrierea actualului loc de muncă (poziție, status, asimetrie a competențelor evaluate).

Eșantion

La chestionarul astfel distribuit au răspuns 247 de subiecți absolvenți ai FSE. Eșantionul astfel obținut este un eșantion de disponibilitate și de oportunitate. Cei mai mulți subiecți sunt absolvenți ai specializărilor Economia Comerțului, Turismului și Serviciilor, Finanțe-Bănci și Contabilitate și Informatică de Gestione, în timp ce restul specializărilor au număr de subiecți

relativ similar. Nu pot pretinde faptul că structura eșantionului reflectă structura cantitativă a populației de absolvenți ai facultății.

Tabel 1. Structura eșantionului pe specializări

Specializare	N	N %
Afaceri Internaționale	36	15%
Contabilitate și Informatică de Gestiune	45	18%
Economia Comerțului, Turismului și Serviciilor	53	21%
Finanțe-Bănci	51	21%
Management	31	13%
Marketing	28	11%

Probabilitatea de a obține răspunsuri este corelată cu cât de recent au absolvit facultatea: absolvenții din generațiile anterioare au o probabilitate cu atât mai redusă de a fi incluși în eșantion cu cât numărul de ani care a trecut de la absolvire este mai mare. Acest lucru poate fi explicat prin convergența a mai multor factori care se suprapun și care reduc probabilitatea de răspuns din partea absolvenților odată cu trecerea timpului:

- în timp slăbesc legăturile afective dar și cele efective directe sau indirecte cu instituția care a oferit diploma de studii superioare;
- informațiile de contact folosite pentru a transmite chestionarul online se perimează în timp, în absența unor actualizări.

Cei mai mulți dintre absolvenții care au răspuns la chestionar sunt născuți între 1988-1994. În eșantion avem și persoane cu o vârstă mult mai înaintată - chiar și persoane născute înainte de 1962.

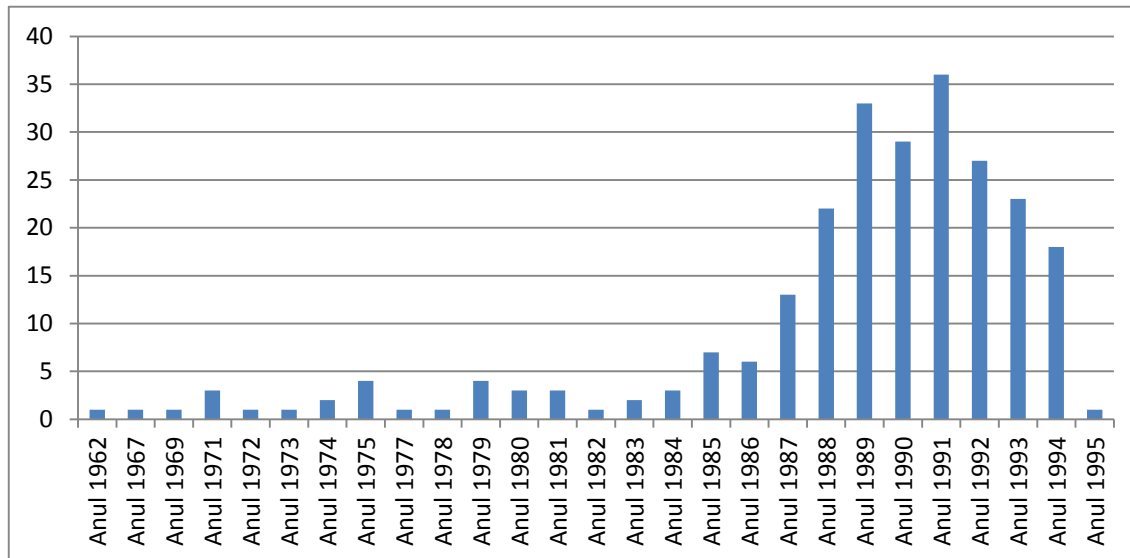


Figura 1. Subiecți după anul nașterii

În ceea ce privește genul respondenților, 72% dintre aceștia sunt femei și 28% sunt bărbați. 10% locuiesc în străinătate, 20% în mediul în România în mediul rural și 70% locuiesc în România în mediul urban. 13% sunt de etnie maghiară. La categoria stare civilă 58% dintre aceștia sunt necăsătoriți, 37% căsătoriți, 3% divorțați și 2% logodiți, 14% au un copil și 5% au doi copii.

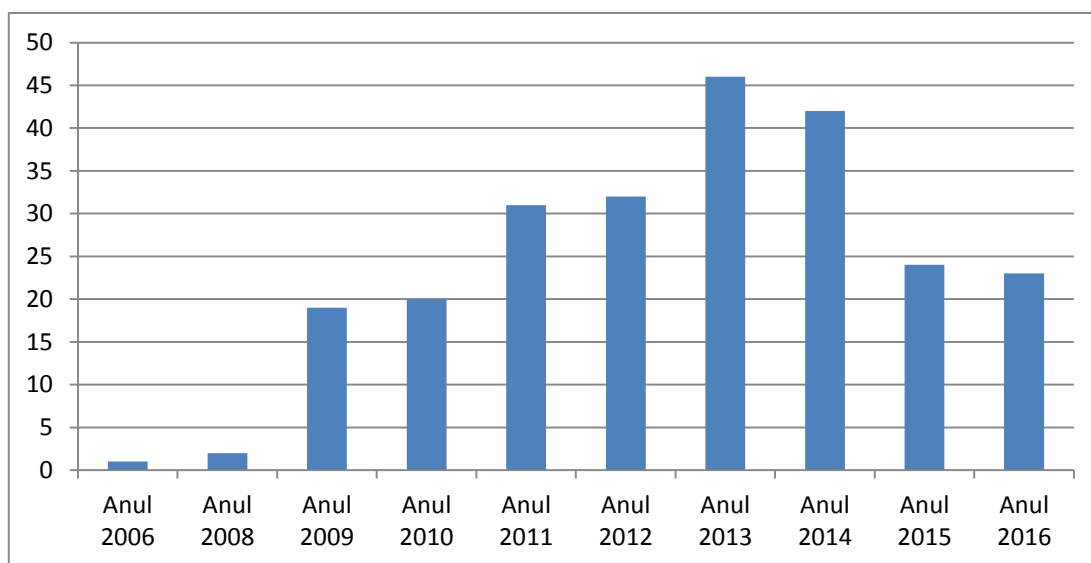


Figura 2. Subiecți după anul de obținere a diplomei de licență în științe economice

Diploma de bacalaureat sau un echivalent al acestuia, necesar pentru a urma un program de studii universitare a fost obținută în România, în mediul urban de 91% dintre respondenți.

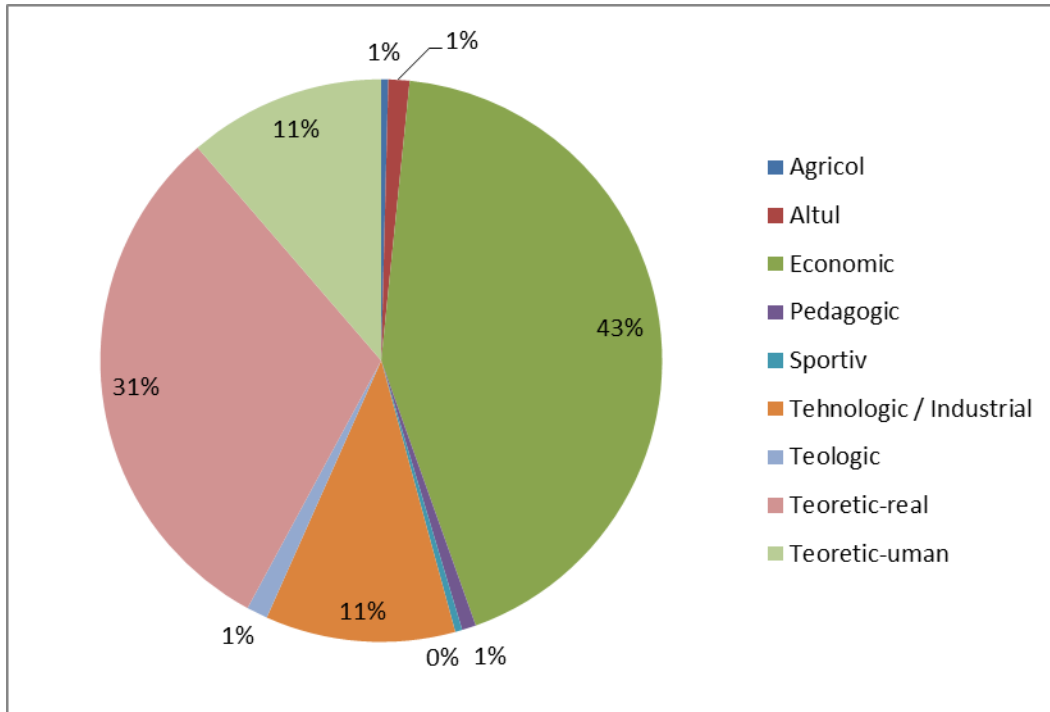
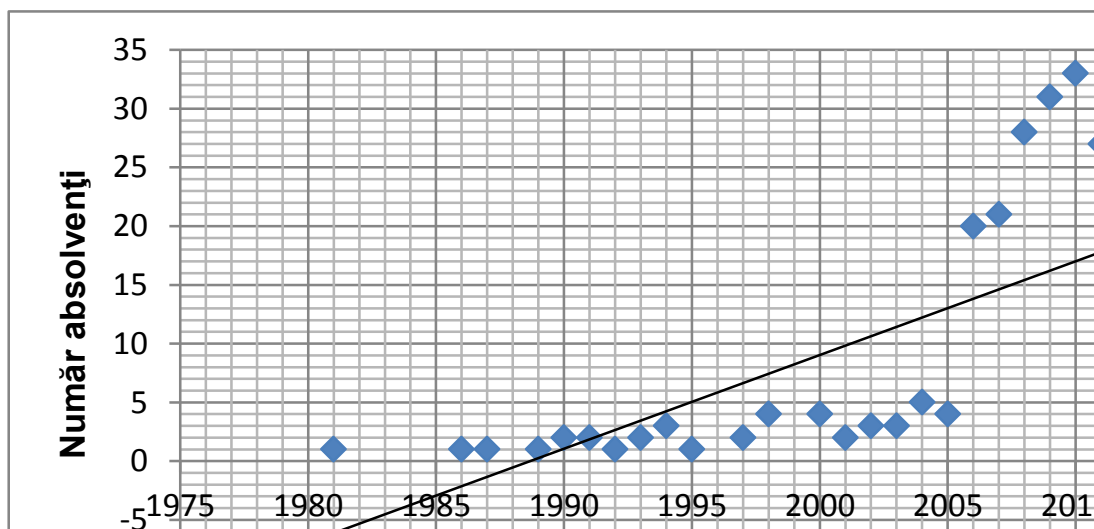


Figura 3. Subiecți după liceul absolvit

Absolvenții de științe economice provin, în marea lor majoritate, de la un liceu cu profil economic 44% și 31% de la un liceu cu profil teoretic-real.



Figură 4. Subiecți după anul de obținere a diplomei de bacalaureat

În ceea ce privește diplomele obținute, media diplomelor de licență a respondenților este de 1,06 iar media diplomelor de master este de 0,6. În aceeași populație avem o diplomă de doctorat. La întrebarea legată de diplomele de formare profesională avem o medie de 1,32 cu 113 persoane care nu au nici o diplomă de formare profesională și 21 de respondenți cu peste 5 diplome de formare profesioanlă.

Evaluarea programului de studiu

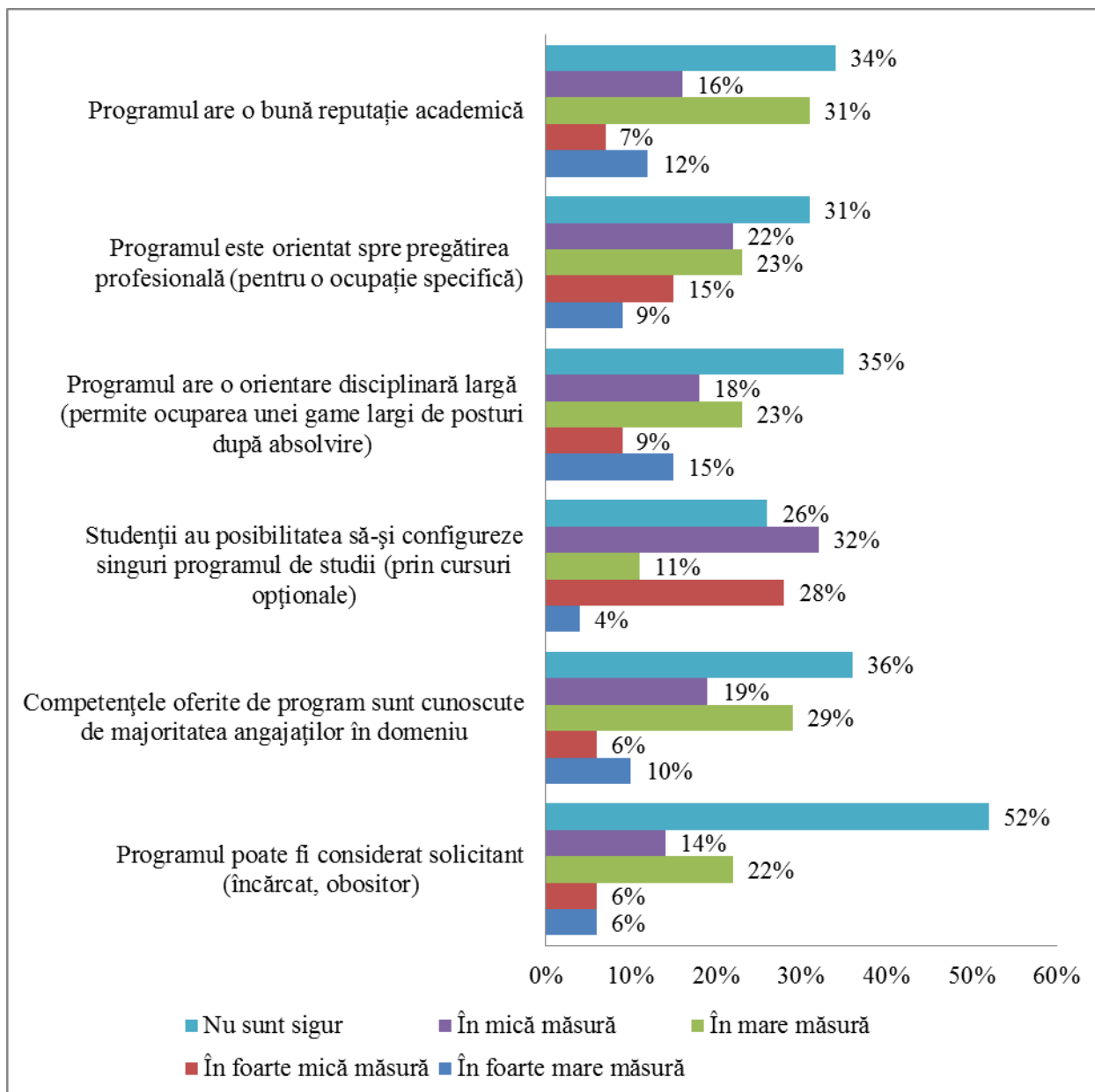


Figura 5. În ce măsură se aplică următoarele descrieri a programului de licență absolvit, din cadrul Facultății de Științe Economice?

21% dintre absolvenți susțin că au beneficiat de consiliere în carieră în timpul studenției. 93% dintre ei consideră că universitatea ar trebui să ofere servicii de consiliere în carieră. 25% dintre foștii studenți afirmă că universitatea s-a interesat de evoluția lor profesională după finalizarea studiilor de licență.

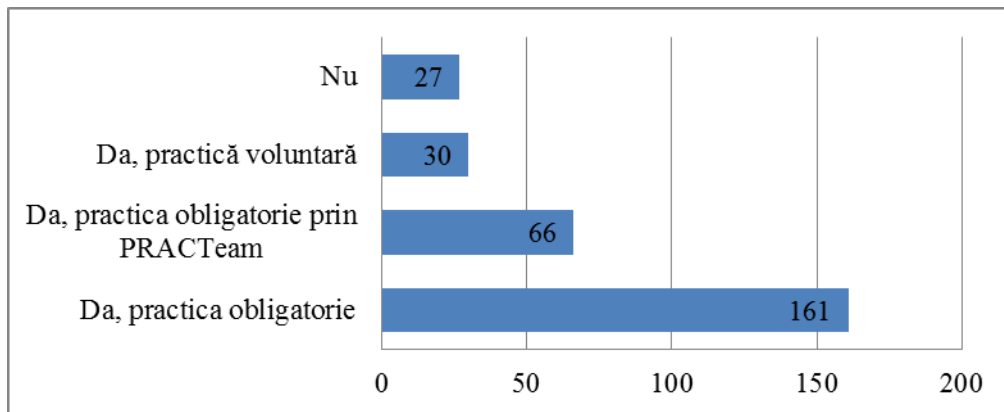


Figura 6. Ați luat parte la unul sau mai multe stagii / plasamente de practică ca parte a programului de licență? (N)

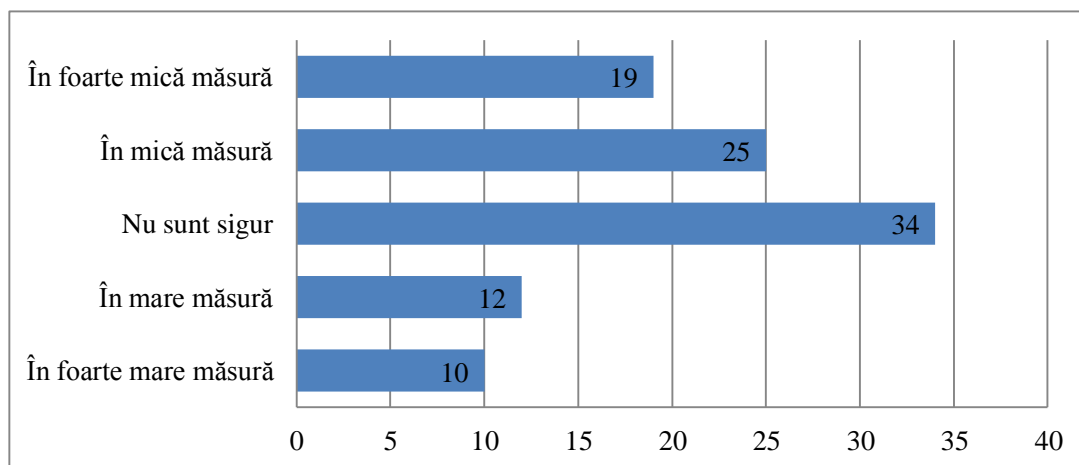


Figura7. În ce măsură considerați că ați utilizat cunoștințele și competențele dobândite pe parcursul programului de licență la primul loc de muncă de după absolvire? (%)

Tranziția de la școală la muncă a absolvenților Facultății de Științe Economice a Universității din Oradea

În acest paragraf voi aborda de o manieră descriptivă principalele dimensiuni ale procesului de tranziție de la școală la viața activă a absolvenților noștri urmărind următoarele dimensiuni:

- situația absolvenților imediat după absolvire;
- procesul de căutare a unui loc de muncă;

- situația din punctul de vedere al angajării și asimetria competențelor;

Ce fac absolvenții imediat după obținerea diplomei?

În mod obișnuit, un absolvent de FȘE care a completat chestionarul online a avut 2 locuri de muncă, cu o medie de 2,9 locuri de muncă incluzând-o pe cea de la momentul completării chestionarului.

Traectoria cea mai frecventă a absolvenților de științe economice este de înscriere la studii masterale (45,74%) în timp ce câte o treime din subiecți s-au angajat în domeniu sau în alt domeniu.

Având în vedere că aceste două variante sunt exclusive, presupunem că majoritatea absolvenților se angajează, fie în domeniu fie în afara acesteia și se înscriu, simultan, și la studii masterale sau la alte cursuri postuniversitare.

Tabel 2. Ce ați făcut imediat după absolvirea studiilor?

	N	N %
M-am angajat într-un alt domeniu.	60	24,29%
M-am angajat într-un domeniu corespunzător programului de licență.	68	27,53%
M-am înscris la cursuri universitare de master sau la alte cursuri postuniversitare.	113	45,74%
M-am înscris la o nouă facultate (licență)	4	1,61%
Mi-am deschis propria afacere	17	6,88%
Mi-am continuat activitatea la serviciul unde lucram deja	62	25,10%
Am efectuat un stagiu de practica/internship	3	1,21%
Am început să lucrez ca voluntar	3	1,21%
Am intrat în concediu de creștere copil	3	1,21%
Am fost casnic/a	2	0,80%
Mi-am căutat un loc de muncă fără a reuși să mă angajez	15	6,07%
Am plecat într-o călătorie lungă (o vacanță extinsă)	2	0,80%
Alta	8	3,23%

Analiza răspunsurilor multiple arată că cele mai frecvente destinații sunt combinații de înscriere la studii masterale sau postuniversitare și încercări reușite sau nu de angajare:

- s-a angajat în domeniu și s-au înscris la cursuri postuniversitare: 20,8%
- s-a angajat în afara domeniului și s-a înscris la cursuri postuniversitare: 21,72%
- și-a continuat activitatea anterioară și s-a înscris la studii postuniversitare: 13,4%

- și-a căutat loc de muncă fără a găsi și s-a înscris la cursuri postuniversitare: 11,9%

Căutarea unui loc de muncă

Peste o treime din subiecți au început să caute un loc de muncă încă înainte de absolvire. Potrivit rezultatelor anchetei, durata medie de căutare a unui loc de muncă – de la începerea căutării până la găsirea unui loc de muncă sau până la abandonarea căutării este de 3 luni jumătate, variația acestui indicator fiind mare, ajungând la un maxim de trei ani de căutare.

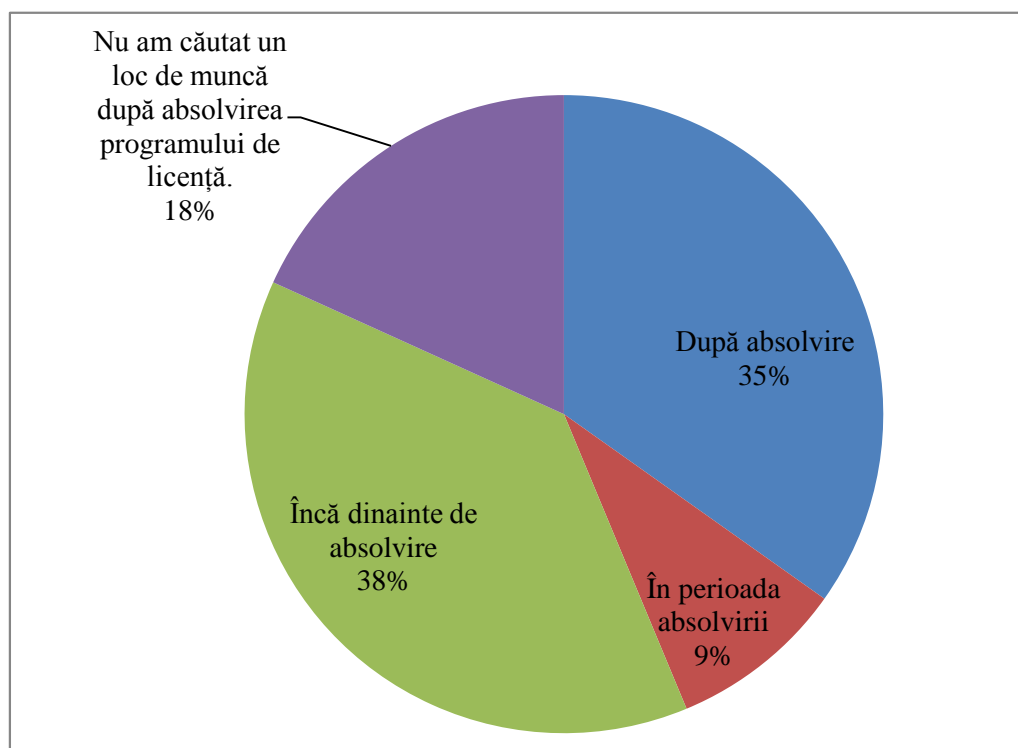


Figura 8. Când ați început să căutați un loc de muncă?

În medie un absolvent de științe economice caută în loc de munca 3,6 luni. Un absolvent de științe economice abordează în medie 8 angajatori pentru a găsi un loc de muncă. Intervalul de variație al variabilei este deosebit de mare: în eșantion avem un contingent important (16,52%) de subiecți care nu au trebuit să contacteze mai mulți angajatori pentru actualul loc de muncă. Pe de altă parte avem numeroase situații cu peste 10 contacte (20,66%).

Din lista de activități specifice de căutare a unui loc de muncă subiecții noștri au ales în medie câte 1,7 – ceea ce înseamnă că absolvenții Facultății de Științe Economice apelează la un mix de strategii de abordare a pieței muncii.

Tabel 3. Activități de căutare a unui loc de muncă efectuate (mai multe răspunsuri posibile)

	N	% din cazuri
Am contactat angajatorii din proprie inițiativă fără a ști despre existența unui loc de muncă disponibil	27	11,73
Am depus cerere de angajare pentru un loc de munca vacant	83	36,08
Am fost contactat de un angajator	20	8,69
Prin intermediul presei scrise	10	4,34
Cu ajutorul familiei, prietenilor sau cunoștințelor	72	31,30
Prin intermediul agențiile publice de plasament (Agenția Națională pentru Ocuparea Forței de Muncă)	15	6,52
Prin intermediul rețelelor sociale online (ex. LinkedIn, Facebook)	21	9,13
Prin intermediul portalurilor de locuri de muncă online	71	30,86
Prin intermediul agențiilor private de recrutare și plasament	27	11,73
Prin intermediul târgurilor de locuri de muncă	31	13,47
Prin intermediul universității (Centrul de cariera / prin repartiție)	6	2,60
Mi-am deschis propria afacere	14	6,08
Lucrez pentru afacerea de familie	8	3,47
Lucrez la același angajator ca înainte de absolvire	20	8,69
Prin intermediul Inspectoratului Școlar Județean (prin examen, concurs)	5	2,17

Cele mai eficiente modalități de abordare a pieței muncii reies a fi cele de depunere de cerere de angajare pentru un loc de munca vacant sau cu ajutorul familiei, prietenilor sau al cunoștințelor sau prin intermediul portalurilor de locuri de muncă online.

Tabel 4. Care a fost cea mai eficientă modalitate de căutare a unui loc de muncă (% pentru da)

	N	%
Am contactat angajatorii din proprie inițiativă fără a ști despre existența unui loc de muncă disponibil	13	5,24
Am depus cerere de angajare pentru un loc de muncă vacant	49	19,76
Am fost contactat de un angajator	16	6,45

Cu ajutorul familiei, prietenilor sau cunoștințelor	47	18,95
Lucrez la același angajator ca înainte de absolvire	18	7,26
Lucrez pentru afacerea de familie	6	2,42
Mi-am deschis propria afacere	9	3,63
Nu se aplică, nu am găsit un loc de muncă după absolvire	25	10,08
Prin intermediul agențiile publice de plasament (Agenția Națională pentru Ocuparea Forței de Muncă)	2	0,81
Prin intermediul agențiilor private de recrutare și plasament	4	1,61
Prin intermediul grupurilor de discuții și al listelor de e-mail de pe internet	1	0,40
Prin intermediul Inspectoratului Școlar Județean (prin examen, concurs)	4	1,61
Prin intermediul portalurilor de locuri de muncă online	36	14,52
Prin intermediul presei scrise	6	2,42
Prin intermediul rețelelor sociale online (ex. LinkedIn, Facebook)	2	0,81
Prin intermediul târgurilor de locuri de muncă	6	2,42
Prin intermediul universității (Centrul de cariera/ prin repartitie)	3	1,21

Descrierea actualului loc de muncă

Asimetria competențelor

Ponderea celor care se consideră supracalificați este de două ori și jumătate mai mare decât cea a celor care se consideră subcalificați. Mai bine de jumătate dintre cei care au completat chestionarul consideră că au sarcini corespunzătoare calificării deținute. Semnificativ din acest punct de vedere este faptul că doar un sfert (25%) dintre subiecți declară că au valorificat la locul de muncă în mare sau în foarte mare măsură competențele dobândite în cadrul cursurilor. Pe de altă parte, 40% dintre subiecți declară că au folosit în mică și în foarte mică măsură la locul de muncă cunoștințele dobândite în timpul studiilor, o treime dintre absolvenți neputându-se decide în privința acestei măsuri.

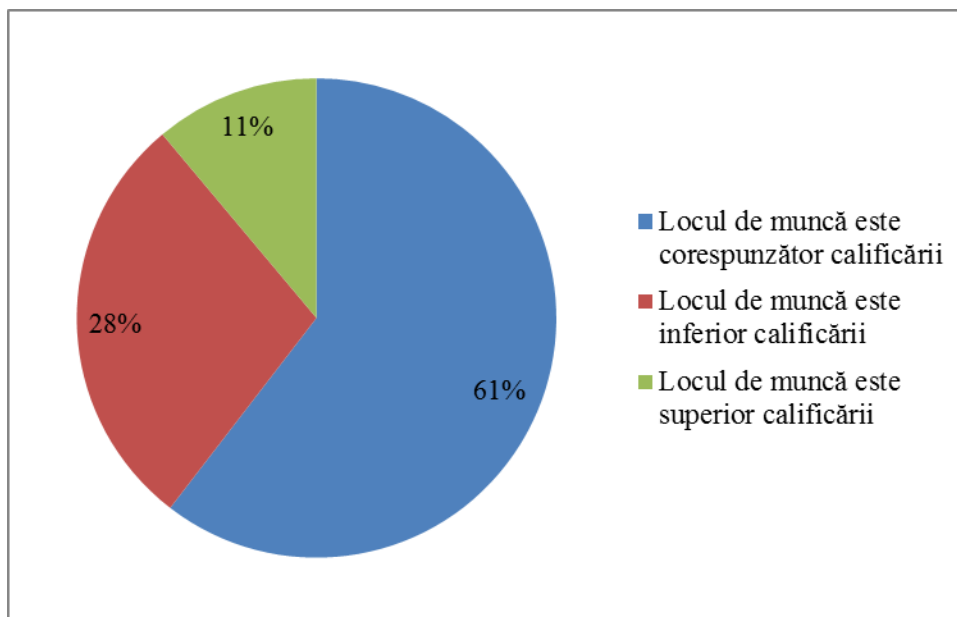
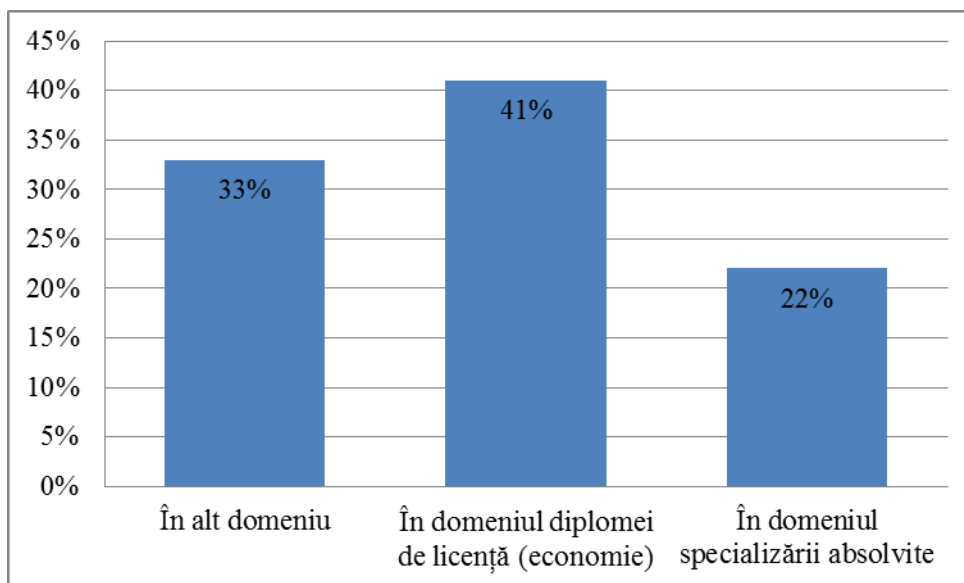


Figura 9. Supracalificare și subcalificare



Figură 10. Locul de munca actual este corespunzător domeniului sau specializării (%)

Așa cum am văzut, aproape o treime dintre absolvenții din eșantionul nostru lucrează în locuri de muncă necorespunzătoare domeniului absolvit (adică nu practică una din ocupațiile corespunzătoare calificărilor deținute). Întrucât nivelul domeniului este unul de calificare în învățământul superior este puțin probabil ca absolvenții noștri să ocupe locuri de muncă corespunzătoare altor calificări de nivel superior (ex. inginer sau psiholog etc.) prin urmare ipoteza care se deduce logic este că persoanele care lucrează în alte domenii sunt angajate pe posturi care solicită o calificare inferioară, fiind astfel subangajate.

Este interesant, pe de altă parte că mai bine de jumătate dintre cei angajați declară că sunt angajați în domeniu sau chiar în specializare ceea ce contrazice în bună măsură percepția comună a angajării absolvenților de studii superioare pe posturi necorespunzătoare. La fel ca și în cazul subcalificării – care afectează doar o treime dintre absolvenți, aceste cifre pot fi, pe de altă parte, afectate de erorile de eșantionare din studiul nostru – este probabil ca disponibilitatea de a răspunde la întrebările anchetei să fie mai mare printre cei care nu au avut dificultăți în a-și găsi un loc de muncă.

Tabel 5. Funcția pe care o ocupă

Funcția pe care o ocupă	N
Altă funcție	59
Conducere	40
Control	16
Execuție (inclusiv predare, proiectare, consultanță, etc.)	106

Dintre cei angajați, 18% dintre ei ocupă funcții de conducere și aproape jumătate (47%) dintre respondenți declară a avea funcții de execuție la locul actual de muncă.

Descierea angajatorului

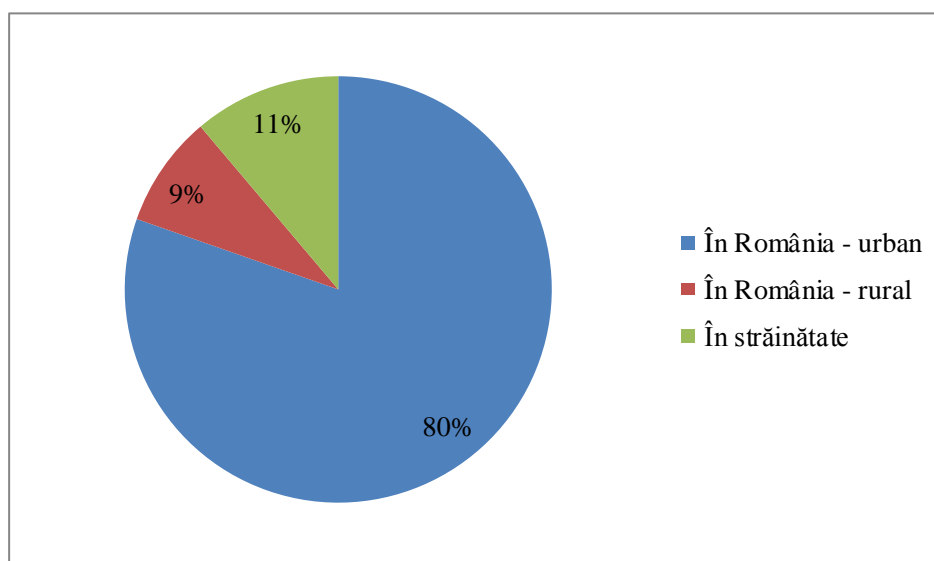


Figura10. Aria geografică de acoperire a activității companiei/organizației

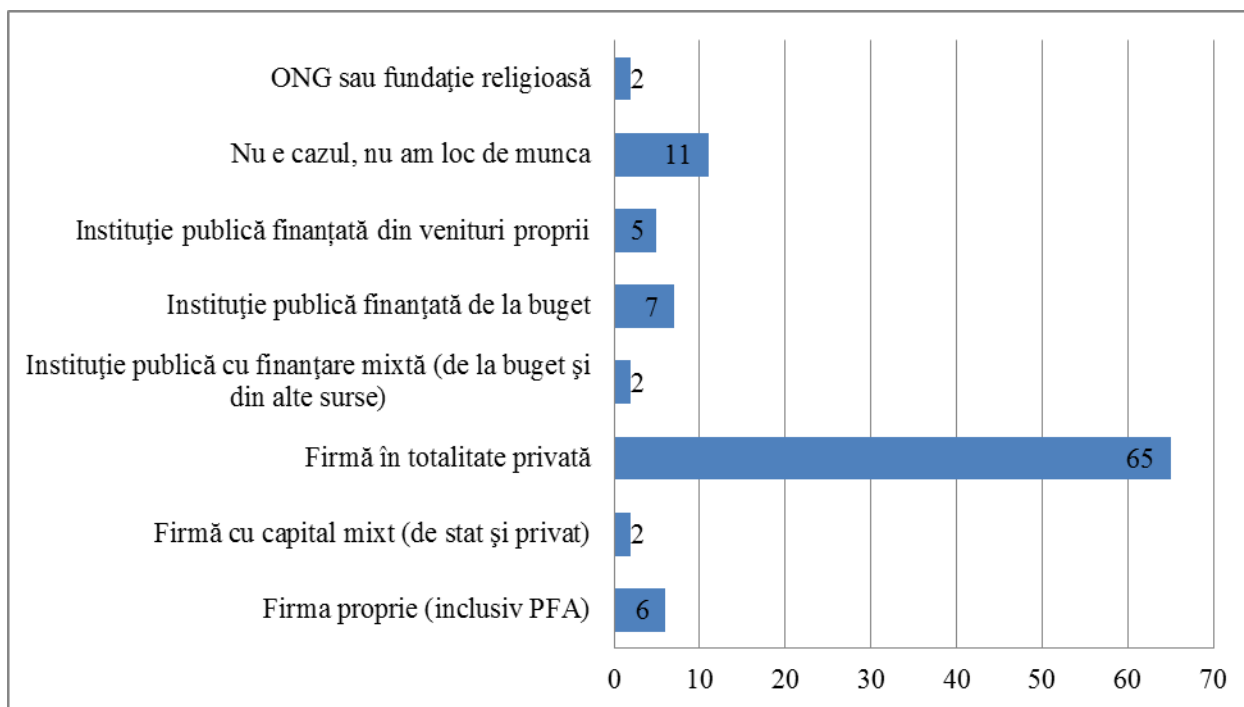


Figura 11. Care este forma de proprietate a companiei/organizației pentru care lucrați %

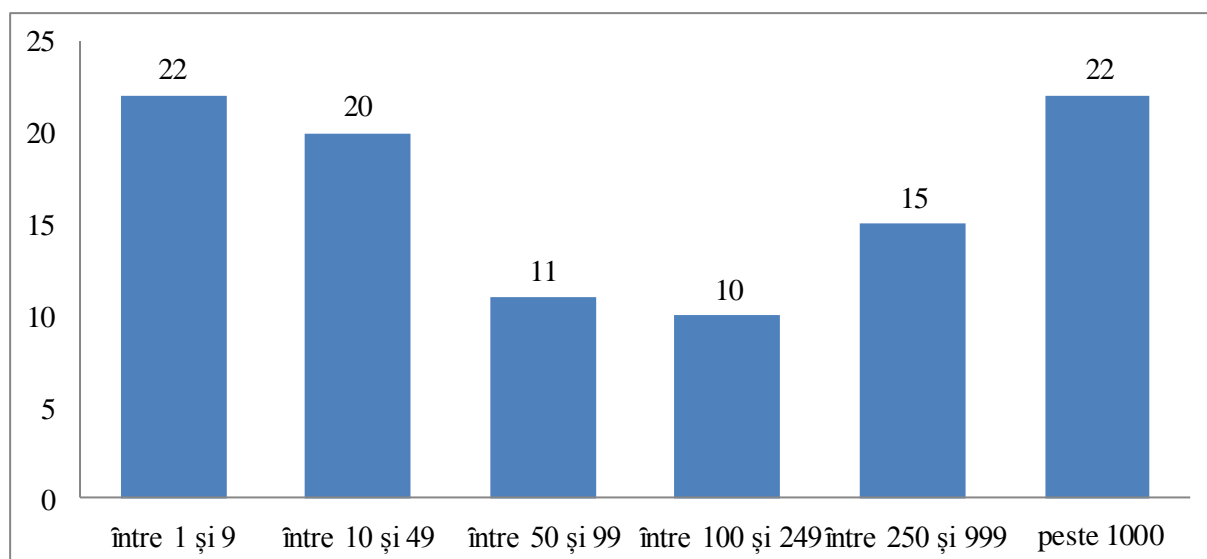


Figura 12. Număr de angajați

Chiar dacă aproape jumătate dintre respondenți au un loc de muncă în domeniul absolvit, cele mai frecvente motive pentru care ceilalți respondenți nu au un loc de muncă în domeniul de licență sau în unul conex sunt că și-au găsit de lucru mai ușor în alt domeniu sau că oferta de locuri de muncă din domeniul studiat este foarte săracă.

Tabel 6. Motivul pentru care respondenții nu au un loc de muncă în domeniul absolvit

	N	N %
A trebuit să mă mut în alt oraș	8	4
Am deschis propria afacere	13	6
Am găsit de lucru (în domeniul meu) doar la distanță foarte mare de casă	3	1
Am găsit de lucru mai ușor în alt domeniu	51	22
Am identificat noi oportunități într-un domeniu studiat anterior (celui de licență)	9	4
Am probleme de sănătate / sociale	1	0
Din cauza condițiilor grele de muncă	2	1
Mi-am completat studiile într-un alt domeniu	14	6
Mi-am dat seama că nu-mi place să lucrez în domeniul pentru care m-am pregătit	16	7
Nu e cazul, lucrez în domeniu	101	44
Nu-mi permit financiar să-mi continui cursurile de specializare necesare pentru a profesa în domeniu	6	3
Oferta de locuri de muncă în domeniul studiat de mine este foarte săracă	36	16
Se câștigă puțin în domeniu	19	8

Tabel 7. Ținând cont de așteptările actualului angajator, considerați că va fi necesar să vă completați studiile?

	N	%
Da	81	36
Nu	142	64

Tabel 8. Intenționați să vă schimbați locul de muncă în următoarele luni?

	N	N %
Da	57	26
Nu	164	74

Măsurători a satisfacției absolvenților față de locul de muncă actual

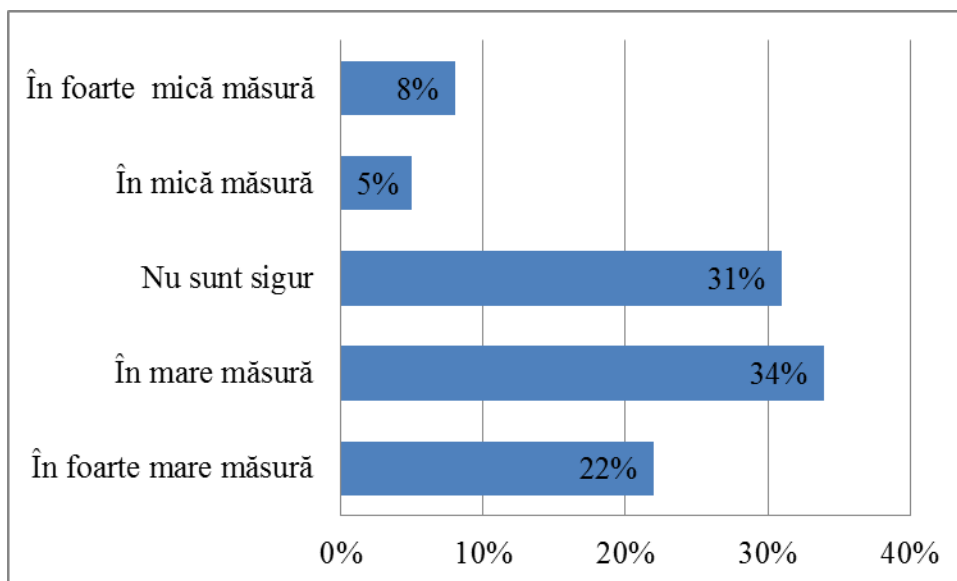


Figura 13. În ce măsură sunteți satisfăcut de situația dumneavoastră profesională actuală? %

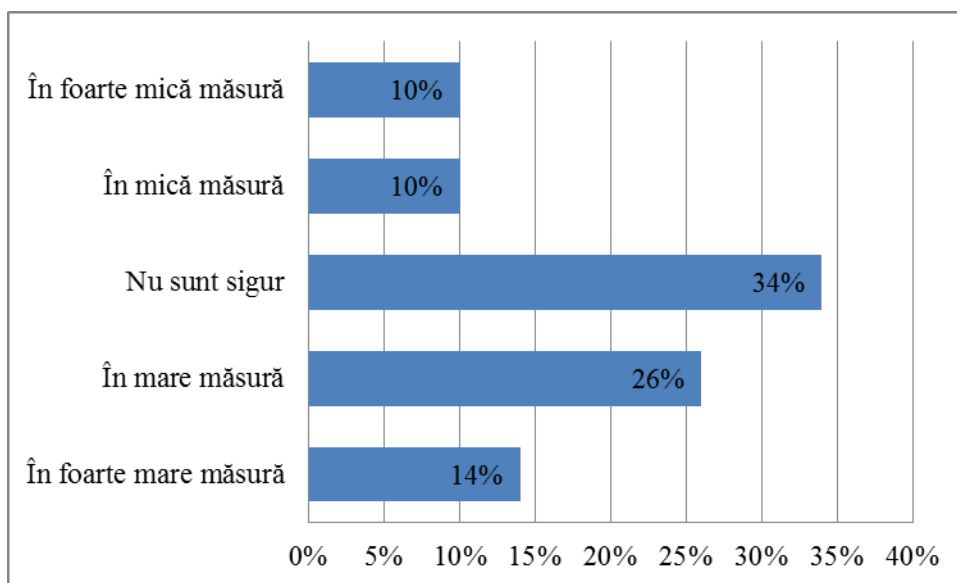


Figura 14. Luând în considerare aspectele strict profesionale legate de locul de muncă actual, în ce măsură situația dumneavoastră corespunde așteptărilor avute la momentul începerii studiilor de licență?

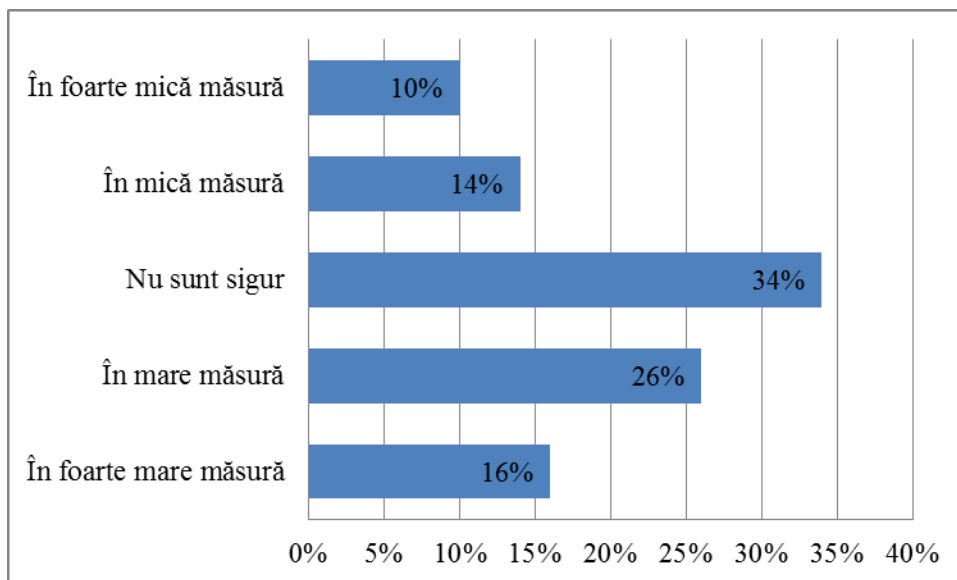


Figura 15. Luând în considerare contribuția dumneavoastră profesională la locul de muncă actual, în ce măsură acesta se regăsește la nivelul de salarizare primit?

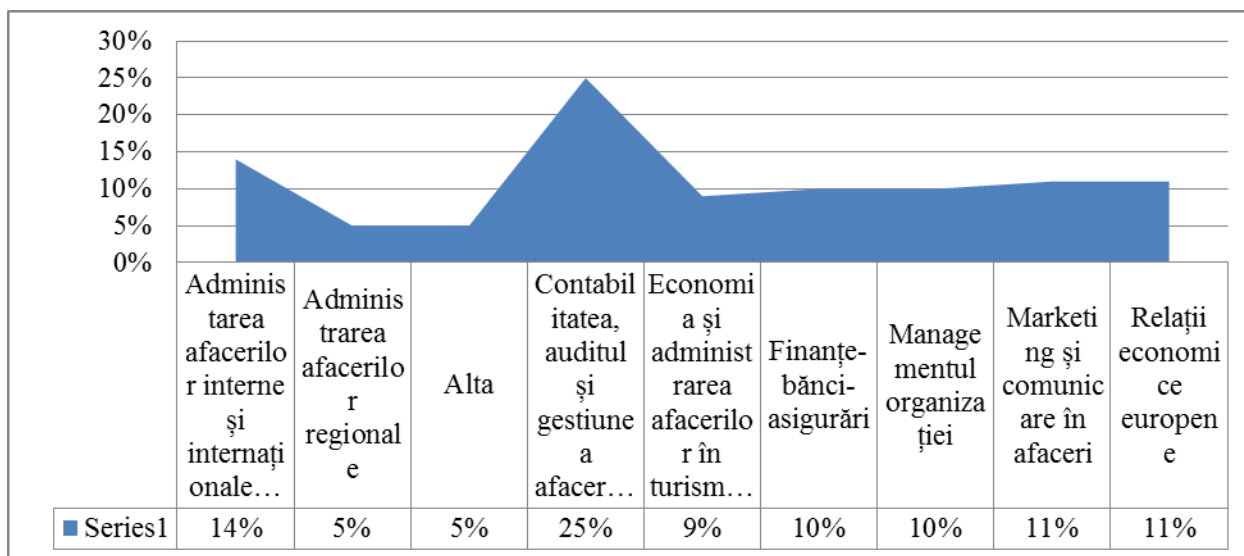


Figura 16. Dacă v-ați înscrie la un program de masterat în științe economice, ce specializare v-ar interesa cel mai mult?

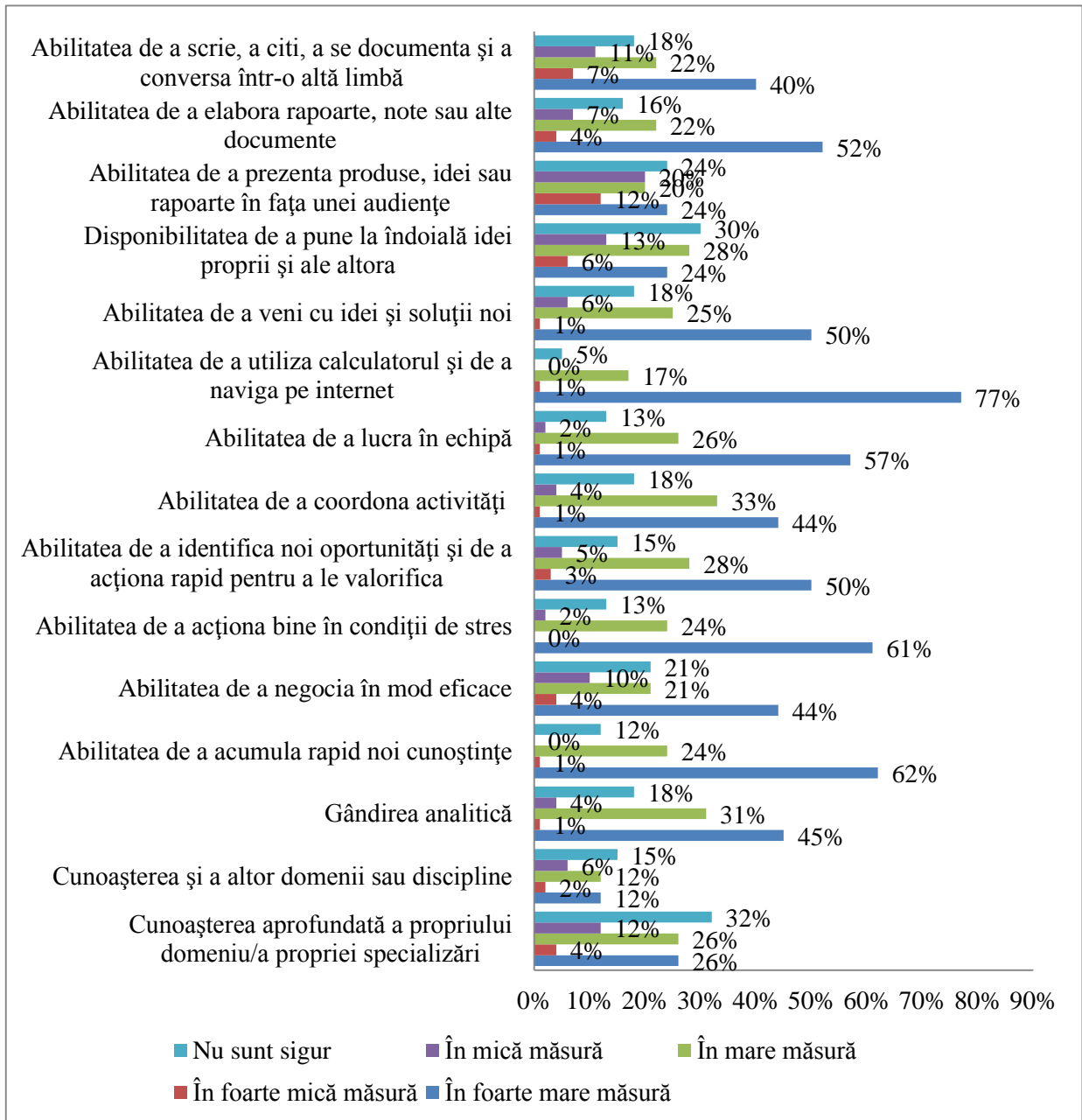


Figura 17. Care este nivelul de competențe solicitat pentru tipul de activitate pe care o desfășurați în prezent?

Printre abilitățile cele mai solicitate de către angajator absolvenților sunt acelea de a utiliza calculatorul și de a naviga pe internet, abilitatea de a lucra în echipă, abilitatea de a acumula noi cunoștințe sau abilitatea de a acționa bine în condiții de stres. Printre abilitățile pe care absolvenții le descriu ca fiind cel mai puțin solicitate la locul de muncă sunt acelea legate de cunoașterea altor domenii și discipline.

Limite și concluzii ale cercetării

Principalele limite ale acestei cercetări derivă din caracterul non-aleator al eșantionului pe baza căruia am realizat analizele: subiecții fiind autoselecțați, eșantionul rezultat nu este unul a cărui reprezentativitate să poată fi calculată. Anumite descrieri univariate au indicat direcțiile în care s-au îndreptat distorsiunile de selecție – promoțiile mai vechi de studenți au probabilități mai mici de intrare în eșantion etc. Din acest motiv descrierea populației de absolvenți din punctul de vedere al indicatorilor tranziției de la școală la viața activă este cu o relevanță limitată.

Acest tip de analiză ne oferă dimensiunile clare ale inserției absolvenților, al tipului de angajatori precum și cerințele pieței muncii vis-a-vis de competențele lor la locul de muncă.

Un ajutor important pe care facultatea îl poate da absolvenților constă în sprijinirea lor în angajarea pe locuri de muncă corespunzătoare domeniului și/sau specializării. Acest lucru se poate realiza, cel puțin parțial, printr-o bună colaborare a facultății cu angajatorii, implicarea studenților în diverse activități de familiarizare cu realitățile muncii, prin monitorizarea permanentă a ofertei de angajare în domeniu de către serviciile de consiliere ale facultății. Având în vedere faptul că, așa cum reiese din analize, probabil că șansele de angajare sunt dependente și de competențe transversale și caracteristici personale – o parte din activitățile facultății, prin tutori, mentori, consilieri etc. trebuie orientate către îmbunătățirea acestor caracteristici și depășirea handicapurilor acolo unde ele sunt capabile să afecteze serios angajabilitatea studentului.

Anexe

Angajatorul absolvenților de științe economice
Mondocasa
ADR Nord-Vest
Altex Romania
AM
ANSA
ARA
Ara Romania
Asociatiia Curcubeul copiilor
Auto Dorina
Banca Coop Izvoru STEI
Banca Transilvania
Banca Transilvania
BCR
Birmingham Innovations Ltd
Birou de avocat
Birou Expert Contabil PE
Bitdefender
Bloomin Brands
Bombardier Transportation Shared Services Romania SRL
BRD -GSG
CARREFOUR
Celestica
Citigroup
Colegiul Economic "Partenie Cosma" Oradea
CONTABIL DH SRL
Continental Hotels
Corax-Bioner Zrt.
Cresa Deva
CSC
Cylex
D&C IPEX SRL
Dacmal,Hospipharma
Daimler Group Services Madrid
DHL
DoubleTree by Hilton Oradea
DUNAREA ALBASTRA SRL

Eltronis
Emerson
Emerson Oradea
Ernst & Young Support Services
Faist Light Metals
FARMACIA DONA
FilipVad Trans
GAINIKA
Genpact Romania
Gradinita cu program prelungit 46
Gsm Concept Team
Hilton
Hyper Line Consult
I.I. GALIS IOAN RADU
Idm
IFN ROMCOM SA
Incaltaminte LAGO srl
International SOS
Inteva Products
Lescaci com
Lucrez pentru 3 firme: Medline, Floorline si Royal Wash
luxembourg fund partners
M Install
MEDESAN MIHAELA II
MSC CRUISES
Nidera Romania SRL
Novatex SRL
Nu conteaza
nu vreau sa il mentionez
Omilos Oradea Srl
OTP Bank Romania
PARTIZAN
Pensiunea Metropol Baile Felix
PGS SOFA & CO
Pietro prodcom
PlasTec
Plexus
Porte e Finestre di Podila
Primaria Municipiului Oradea

Q's Inn
Res&rds
REGIO MED
Ryanair
S.C. Celestica S.R.L
S.C. Construct Mod S.R.L.
S.C. EMERSON ORADEA S.R.L.
S.C. M Install S.R.L.
S.C. TRANSOR TRUST SRL
S.C.Sabion elen Srl
Salon de infrumusetare
Sanbarro
Sarafin Consulting SRL (ING Bank)
SAUQUI
Sc Aba Turism Srl
SC ALLSYS ENERGY SA
SC BERTUS SRL
SC BIHORE SRL
SC Compania de Apa Oradea SA Sucursala Beius
SC Connectronics SRL
SC CONTMAR SRL
SC CORADIN COM SRL
SC Crypton impex srl
SC DAMORE PROD SRL
SC EL PASO COMEX SRL
Sc Emir Prod Com Srl
SC Emsil Techtrans SRL
SC Fan Ice SRL
Sc Moneximprest srl
SC Monte Calm Play SRL
SC OVIBRICHET SRL
SC PLESCA SI COTRAU SRL (RE/MAX Joy)
SC PLEXUS SERVICES RO SRL
SC ROGIRO SRL
SC Savicom Fulger 2000 SRL
SC Selina SRL
SC SPOT SPEDITION SRL
Sc Tur Cento Trans Srl
SC UNICARM SRL

SC VALCRIS ASCENSOARE COMERT SR;
SC ZAF PROCOM SRL
SELESTIAN IMPEX SRL
SELINA GRUP
Silver Hotel
Societate de Microfinantare IFN Romcom SA
SOLVER Resurse Umane
Spitalul Municipal Oradea
Sykes
Teatrul Szigligeti Szinhaz
Tecor Industries
Timac Agro Romania
UCB SA
Unicarm
Unicredit Bank
UniCredit Bank SA
Universitatea din Oradea
Vidaricons srl
Whiteland Import Export Srl
Zollconstruct Import Export